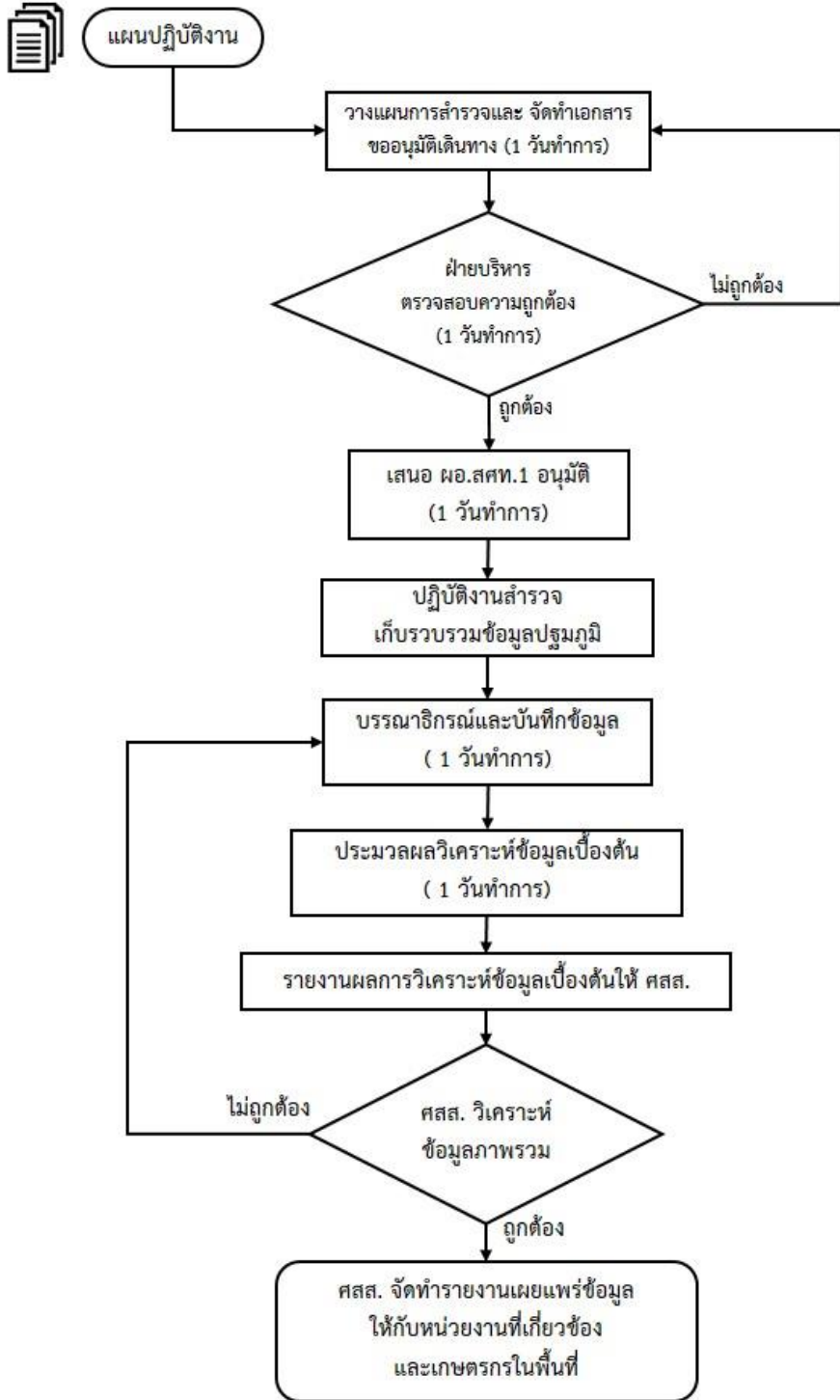


ขั้นตอนการจัดทำข้อมูลสารสนเทศการเกษตร

ขั้นตอนการปฏิบัติงานตามภารกิจหลัก (Flow Chart) ส่วนสารสนเทศการเกษตร



คู่มือการสำรวจและบันทึกข้อมูล

1. วางแผนการสำรวจการผลิตสินค้าเกษตรที่สำคัญในพื้นที่ที่รับผิดชอบ 6 จังหวัด ได้แก่ เชียงราย พะเยา ลำพูน ลำปาง เชียงใหม่ และแม่ฮ่องสอน ทั้งด้านพืช ด้านปศุสัตว์ และด้านประมง ประกอบด้วย การสำรวจ ต้นทุนการผลิต ปริมาณการผลิต ภาวะการผลิต เนื้อที่เพาะปลูก อัตราค่าจ้างและปัจจัยการผลิต รวมถึงการสำรวจข้อมูลภาวะเศรษฐกิจสังคมครัวเรือนและแรงงานเกษตรกร ตามแผนปฏิบัติงานที่ได้รับจากส่วนกลาง (ศูนย์สารสนเทศการเกษตร) โดยมีจัดแบ่งหมู่ตัวอย่างและสายสำรวจไปยังพื้นที่ที่รับผิดชอบ 6 จังหวัดดังกล่าว กำหนดระยะเวลาและงบประมาณที่ใช้ในการดำเนินการสำรวจ

1.1 การจัดแบ่งหมู่สำรวจ โดยศูนย์สารสนเทศการเกษตร

		ปีงบประมาณ 64						รวม	
		1		2		3		N	n
		N	n	N	n	N	n		
สำนักงานเศรษฐกิจการเกษตรที่ 1		3,156.	100.	299.	20.	22.	2.	3,477.	122.
010	เชียงใหม่	934.	24.	74.	4.			1,008.	28.
01	เลี้ยงสุกร	139	2					139	2
02	เลี้ยงโคนม	80	2					80	2
04	เหียง	102	2	38	2			140	4
05	พริก	151	2					151	2
07	แมลงสาบ	81	2	36	2			117	4
09	เหียงป่า	74	2					74	2
10	ข้าวสาลี	58	2					58	2
11	เหียงฮือ	48	2					48	2
12	พริกเชียงใหม่	71	2					71	2
13	เหียงเทศ	36	2					36	2
14	ทุเรียน	54	2					54	2
17	เหียงฮือฝรั่ง	40	2					40	2
020	พริก	467.	14.	39.	2.			506.	16.
01	เลี้ยงสุกร	83	2					83	2
03	ดอกคำใต้	69	2					69	2
04	ขมิ้น	78	2					78	2
05	ถั่ว	71	2					71	2
06	เลี้ยงปลา	82	2	39	2			121	4

		ปีงบประมาณ 64						รวม	
		1		2		3		N	n
		N	n	N	n	N	n		
บัญชีรายชื่อหมู่บ้านตัวอย่างจริง สำหรับการสำรวจข้อมูลการเกษตรในระดับอำเภอ									
สำนักงานเศรษฐกิจการเกษตรเขต 1 จังหวัด เชียงราย (010) การสำรวจปริมาณการผลิตสำไปี 2564 (ระดับอำเภอ)									
	ตำบล	หมู่บ้าน	IV#						
				สำไ					
				ไม่ระบุ					
				1	2				
01	เมืองเชียงใหม่								
11	ห้วยสัก	10	บ้านดงบ้านเหมียง		1	1			
13	ดอยลาน	21	บ้านโพนดอยลาน		2	1			
02	เชียงใหม่หลวง								
07	ห้วยซ้อ	17	บ้านห้วยชัย		2	1			
08	ศรีดอนชัย	05	บ้านชัย		1	1			
04	เทิง								
09	แมลอม	09	บ้านจำไคร์		2		1		
12	ท้าว	11	บ้านใหม่สุขสันต์		1			1	
17	ท้าว	04	บ้านท้าว		2	1			
15	บ้านม่วง				1	1			
05	พาน								
02	เจริญเมือง	12	บ้านป่าบี		2	1			

1.2 กำหนดระยะเวลาและงบประมาณที่ใช้ในการสำรวจ



คู่มือการสำรวจไม้ผล ปี 2564



4. ปฏิบัติงานสำรวจเก็บรวบรวมข้อมูลปฐมภูมิ โดยการเก็บข้อมูลด้วยตนเอง เข้าพบผู้นำในพื้นที่ เพื่อแนะนำตนเอง แนะนำสำนักงาน และแจ้งวัตถุประสงค์เป้าหมายของการสำรวจ สัมภาษณ์ เกษตรกร หรือกลุ่มตัวอย่างหรือเป้าหมาย บันทึกข้อมูลที่ได้ลงแบบสำรวจหรือแบบสอบถาม



5. บรรณาธิกรณและบันทึกข้อมูล

5.1 บรรณาธิกรณ ตรวจสอบแบบสอบถามหรือแบบสำรวจ ที่ได้บันทึกข้อมูลจากการสำรวจภาคสนาม ให้ถูกต้อง ครบถ้วน สมบูรณ์

สำนักงานเศรษฐกิจการเกษตร
Office of Agricultural Economics

DPS3010 - บันทึกข้อมูลรายแปลงตามแผนสำรวจ

แบบสำรวจ LIN_41664 หมายเลขบัญชี 2564

จังหวัด 010 เชียงราย อำเภอ [] ตำบล [] หมู่บ้าน []

ค้นหา ยกเลิก

ตารางแสดงข้อมูลการสำรวจ

จังหวัด	อำเภอ	ตำบล	หมู่ที่	พิกัด	ตัวอย่างที่	ชื่อ	ลักษณะที่ 1	ลักษณะที่ 2
<input type="checkbox"/>	เชียงราย	เมืองเชียงราย	ห้วยซมก	บ้านห้วยซมก	1	1	นางเตือนนงนาท ไชยกุล	
<input type="checkbox"/>	เชียงราย	เมืองเชียงราย	ห้วยซมก	บ้านห้วยซมก	1	2	นายเถาะดิน แซ่ฉิ่ง	
<input type="checkbox"/>	เชียงราย	เมืองเชียงราย	ห้วยซมก	บ้านห้วยซมก	1	3	นางพ่างซิม เข็มเจริญกิจ	
<input type="checkbox"/>	เชียงราย	เมืองเชียงราย	ห้วยซมก	บ้านห้วยซมก	1	4	นาง โชน แซ่ทรง	
<input type="checkbox"/>	เชียงราย	เมืองเชียงราย	ห้วยซมก	บ้านห้วยซมก	1	5	นายเลาสุพิน แซ่ฉิ่ง	
<input type="checkbox"/>	เชียงราย	เมืองเชียงราย	ห้วยซมก	บ้านห้วยซมก	1	6	นาย ไชยกุล สัตหะกุล	
<input type="checkbox"/>	เชียงราย	เมืองเชียงราย	ห้วยซมก	บ้านแม่สลัก	1	1	นางฉวีนิชา แซ่ฉิ่ง	
<input type="checkbox"/>	เชียงราย	เมืองเชียงราย	ห้วยซมก	บ้านแม่สลัก	1	2	นางสาวจิราภา แซ่ข่าง	
<input type="checkbox"/>	เชียงราย	เมืองเชียงราย	ห้วยซมก	บ้านแม่สลัก	1	3	นายศักดิ์พร โทโทวงศ์ชัย	
<input type="checkbox"/>	เชียงราย	เมืองเชียงราย	ห้วยซมก	บ้านแม่สลัก	1	4	นายระยอ ระเนา	

จำนวนรายการที่ต้องการแสดง 10 รายการ

6. ประมวลผลวิเคราะห์ข้อมูลเบื้องต้นและตรวจสอบความแม่นยำ โดยนักวิชาการส่วนสารสนเทศการเกษตร

Print out ข้อมูลการสำรวจ

แบบสำรวจ : แบบสำรวจราย ปี 2564

หมวดค่าความ : ค่าความข้อที่ 1

จำนวนข้อมูล : 174

ข้อมูล	จังหวัด	อำเภอ	ตำบล	หมู่ที่	ตัวอย่างที่	วัดพื้นที่	พื้นที่ปลูกพืช/ผลไม้	ผลผลิตในไร่	พื้นที่ปลูกพืช/ผลไม้	ผลผลิตในไร่	พื้นที่ปลูกพืช/ผลไม้	ผลผลิตในไร่	พื้นที่ปลูกพืช/ผลไม้	ผลผลิตในไร่	พื้นที่ปลูกพืช/ผลไม้	ผลผลิตในไร่	พื้นที่ปลูกพืช/ผลไม้	ผลผลิตในไร่	พื้นที่ปลูกพืช/ผลไม้	ผลผลิตในไร่	
1	010	เมืองเชียงราย	01	เมืองเชียงราย	11	ห้วยซมก	10	บ้านแม่บ้าน	1	1	1	1	1	1	1	1	1	1	1	1	1
2	010	เมืองเชียงราย	01	เมืองเชียงราย	11	ห้วยซมก	10	บ้านแม่บ้าน	2	1	1	1	1	1	1	1	1	1	1	1	1
3	010	เมืองเชียงราย	01	เมืองเชียงราย	11	ห้วยซมก	10	บ้านแม่บ้าน	3	1	1	1	1	1	1	1	1	1	1	1	1
4	010	เมืองเชียงราย	01	เมืองเชียงราย	11	ห้วยซมก	10	บ้านแม่บ้าน	4	1	1	1	1	1	1	1	1	1	1	1	1
5	010	เมืองเชียงราย	01	เมืองเชียงราย	11	ห้วยซมก	10	บ้านแม่บ้าน	5	1	1	1	1	1	1	1	1	1	1	1	1
6	010	เมืองเชียงราย	01	เมืองเชียงราย	11	ห้วยซมก	10	บ้านแม่บ้าน	6	1	1	1	1	1	1	1	1	1	1	1	1
7	010	เมืองเชียงราย	01	เมืองเชียงราย	11	ห้วยซมก	31	บ้านแม่สลัก	1	1	1	1	1	1	1	1	1	1	1	1	1
8	010	เมืองเชียงราย	01	เมืองเชียงราย	11	ห้วยซมก	31	บ้านแม่สลัก	2	1	1	1	1	1	1	1	1	1	1	1	1
9	010	เมืองเชียงราย	01	เมืองเชียงราย	11	ห้วยซมก	31	บ้านแม่สลัก	3	1	1	1	1	1	1	1	1	1	1	1	1
10	010	เมืองเชียงราย	01	เมืองเชียงราย	11	ห้วยซมก	31	บ้านแม่สลัก	4	1	1	1	1	1	1	1	1	1	1	1	1
11	010	เมืองเชียงราย	01	เมืองเชียงราย	11	ห้วยซมก	31	บ้านแม่สลัก	5	1	1	1	1	1	1	1	1	1	1	1	1
12	010	เมืองเชียงราย	01	เมืองเชียงราย	11	ห้วยซมก	31	บ้านแม่สลัก	6	1	1	1	1	1	1	1	1	1	1	1	1
13	010	เมืองเชียงราย	01	เมืองเชียงราย	11	ห้วยซมก	31	บ้านแม่สลัก	7	1	1	1	1	1	1	1	1	1	1	1	1
14	010	เมืองเชียงราย	01	เมืองเชียงราย	11	ห้วยซมก	31	บ้านแม่สลัก	8	1	1	1	1	1	1	1	1	1	1	1	1
15	010	เมืองเชียงราย	01	เมืองเชียงราย	11	ห้วยซมก	31	บ้านแม่สลัก	9	1	1	1	1	1	1	1	1	1	1	1	1
16	010	เมืองเชียงราย	01	เมืองเชียงราย	11	ห้วยซมก	31	บ้านแม่สลัก	10	1	1	1	1	1	1	1	1	1	1	1	1
17	010	เมืองเชียงราย	01	เมืองเชียงราย	11	ห้วยซมก	31	บ้านแม่สลัก	11	1	1	1	1	1	1	1	1	1	1	1	1
18	010	เมืองเชียงราย	01	เมืองเชียงราย	11	ห้วยซมก	31	บ้านแม่สลัก	12	1	1	1	1	1	1	1	1	1	1	1	1
19	010	เมืองเชียงราย	02	เมืองซมก	07	ห้วยซมก	17	บ้านแม่สลัก	1	1	1	1	1	1	1	1	1	1	1	1	1
20	010	เมืองเชียงราย	02	เมืองซมก	07	ห้วยซมก	17	บ้านแม่สลัก	2	1	1	1	1	1	1	1	1	1	1	1	1
21	010	เมืองเชียงราย	02	เมืองซมก	07	ห้วยซมก	17	บ้านแม่สลัก	3	1	1	1	1	1	1	1	1	1	1	1	1
22	010	เมืองเชียงราย	02	เมืองซมก	07	ห้วยซมก	17	บ้านแม่สลัก	4	1	1	1	1	1	1	1	1	1	1	1	1
23	010	เมืองเชียงราย	02	เมืองซมก	07	ห้วยซมก	17	บ้านแม่สลัก	5	1	1	1	1	1	1	1	1	1	1	1	1
24	010	เมืองเชียงราย	02	เมืองซมก	07	ห้วยซมก	17	บ้านแม่สลัก	6	1	1	1	1	1	1	1	1	1	1	1	1
25	010	เมืองเชียงราย	02	เมืองซมก	05	ห้วยซมก	17	บ้านแม่สลัก	1	1	1	1	1	1	1	1	1	1	1	1	1
26	010	เมืองเชียงราย	02	เมืองซมก	05	ห้วยซมก	17	บ้านแม่สลัก	2	1	1	1	1	1	1	1	1	1	1	1	1
27	010	เมืองเชียงราย	02	เมืองซมก	05	ห้วยซมก	17	บ้านแม่สลัก	3	1	1	1	1	1	1	1	1	1	1	1	1
28	010	เมืองเชียงราย	02	เมืองซมก	05	ห้วยซมก	17	บ้านแม่สลัก	4	1	1	1	1	1	1	1	1	1	1	1	1
29	010	เมืองเชียงราย	02	เมืองซมก	05	ห้วยซมก	17	บ้านแม่สลัก	5	1	1	1	1	1	1	1	1	1	1	1	1
30	010	เมืองเชียงราย	02	เมืองซมก	05	ห้วยซมก	17	บ้านแม่สลัก	6	1	1	1	1	1	1	1	1	1	1	1	1
31	010	เมืองเชียงราย	04	เมืองซมก	12	ห้วยซมก	04	บ้านแม่สลัก	1	1	1	1	1	1	1	1	1	1	1	1	1

7. รายงานผลการวิเคราะห์ข้อมูลเบื้องต้นให้ ศูนย์สารสนเทศการเกษตร

8. ส่วนกลางวิเคราะห์ข้อมูลภาพรวม โดย ศูนย์สารสนเทศการเกษตร

8.1 ข้อมูลภาพรวมไม่ถูกต้อง ส่วนสารสนเทศการเกษตรดำเนินการบูรณาการและบันทึกข้อมูลใหม่อีกครั้ง หรือยืนยันข้อมูลตามข้อเท็จจริงที่ได้รับจากการสำรวจ

8.2 ข้อมูลภาพรวมถูกต้อง ส่วนสารสนเทศจัดทำรายงานเผยแพร่ข้อมูลสารสนเทศการเกษตรให้กับหน่วยงานที่เกี่ยวข้องและเกษตรกรในพื้นที่